

Adam RZEŹNICKI
Włodzimierz STELMACH
Katarzyna PLOCEK
Alina KOWALSKA

Wiedza i zachowania dotyczące palenia tytoniu funkcjonariuszy Policji

Knowledge and behaviour concerning smoking tobacco among police officers

Katedra Medycyny Społecznej
i Zapobiegawczej, Uniwersytet Medyczny, Łódź
Kierownik: Prof. dr hab. med. *Wojciech Drygas*

Dodatkowe słowa kluczowe:

palenia tytoniu
policja
wiedza

Additional key words:

tobacco smoking
police
knowledge

Zawód policjanta należy do grupy zawodów o największym obciążeniu psychicznym. Działanie w warunkach dużego napięcia nerwowego powoduje, że mimo posiadanej wiedzy na temat szkodliwego wpływu dymu tytoniowego na zdrowie, policjanci sięgają po papierosy mylnie uważając, że palenie obniży poziom stresu. Celem badania było poznanie zachowań funkcjonariuszy Policji dotyczących palenia tytoniu oraz dokonanie oceny ich wiedzy na temat wpływu dymu tytoniowego na zdrowie. W marcu i w kwietniu 2008 roku w Polsce prowadzono badanie posługując się kwestionariuszem ankiety audytoryjnej, wśród 315 funkcjonariuszy Komendy Miejskiej Policji, znajdującej się w mieście liczącym prawie 80 tysięcy mieszkańców. Ankiety wypełniły 102 osoby, co stanowi 32,4% ogółu zatrudnionych. Wśród respondentów było 86 mężczyzn (84,3%) i 16 kobiet (15,7%). Średnia wieku badanych wynosiła 37 lat. Najwięcej, to jest 76 osób (74,5%) posiadało wykształcenie średnie. Większość, to jest 58 osób (56,9%) służy w Policji pełniło powyżej 15 lat. Odpowiadając na pytania zawarte w kwestionariuszu ankiety do palenia papierosów w okresie dwóch miesięcy poprzedzających badanie przyznało się 40 respondentów (39,2%). W tym 28 osób (27,4% ogółu badanych) stwierdziło, że palili codziennie, 7 osób (6,9%) odpowiedziało, że palili prawie codziennie a 5 badanych (4,9%) paliło od czasu do czasu. W grupie 30 palących mężczyzn większość, to jest 16 osób odpowiedziało, że palili papierosy wszędzie tam gdzie mieli na to ochotę nie przestrzegając zakazów palenia. Oceniając wpływ dymu tytoniowego na zdrowie, 88 osób (86,3%) uznało, że jest bardzo szkodliwy. Zdecydowana większość ankietowanych, to jest 78 osób (76,5%) uważała, że posiada wystarczającą wiedzę na temat negatywnych skutków palenia papierosów, ale prawie połowa badanych, to jest 48 osób (47,1%) stwierdziła, że nigdy nie słyszeli o akcjach lub kampaniach antytytoniowych w Polsce. Rozpowszechnienie palenia tytoniu wśród

Job of a policeman belongs to the group of jobs with highest factor of psychological load. Working under high stress results in police officers reaching out for a cigarette, regardless of their knowledge about how harmful it is, believing - quite wrongly - that this will lower the stress level. The aim of the research was to determine the behaviour of policemen concerning smoking tobacco and evaluating their knowledge about its influence on health. In Poland in March and April 2008, there was research carried out using an auditory survey among 315 police officers of City Police Station in a city of almost 80 thousand people. The survey was completed by 102 people, which makes up for 32.4% of the total number of employed. Among the respondents there were 86 men (84.3%) and 16 women (15.7%). Age average of the surveyed was 37. The highest number, 76 people (74.5%) were graduates of high schools. Majority, 50 people (56.9%) had been in police service for over 15 years. Answering the questions included in the survey, concerning smoking cigarettes during two months prior to the questionnaire, 40 people (39.2%) admitted to smoking. This number included 28 people (27.4% of the total number of the studied cases) who claimed they had smoked every day, seven people (6.9%) responded they smoked almost every day and 5 people (4.9%) smoked from time to time. In the group of 30 smoked men, majority, that is 16 people answered they had smoked everywhere they wished to, disregarding signs prohibiting smoking. Evaluating the influence of smoking on health, 88 people (86.3%) claimed it was very harmful. Vast majority of the studied cases, that is 78 people (76.5%) thought their knowledge about negative effects of smoking was high enough, but almost half of the studied cases, that is 48 people (47.1%) claimed they had never heard about actions or antinicotine campaigns in Poland. Popularizing smoking among police officers who agreed to take part in the study was great. There are

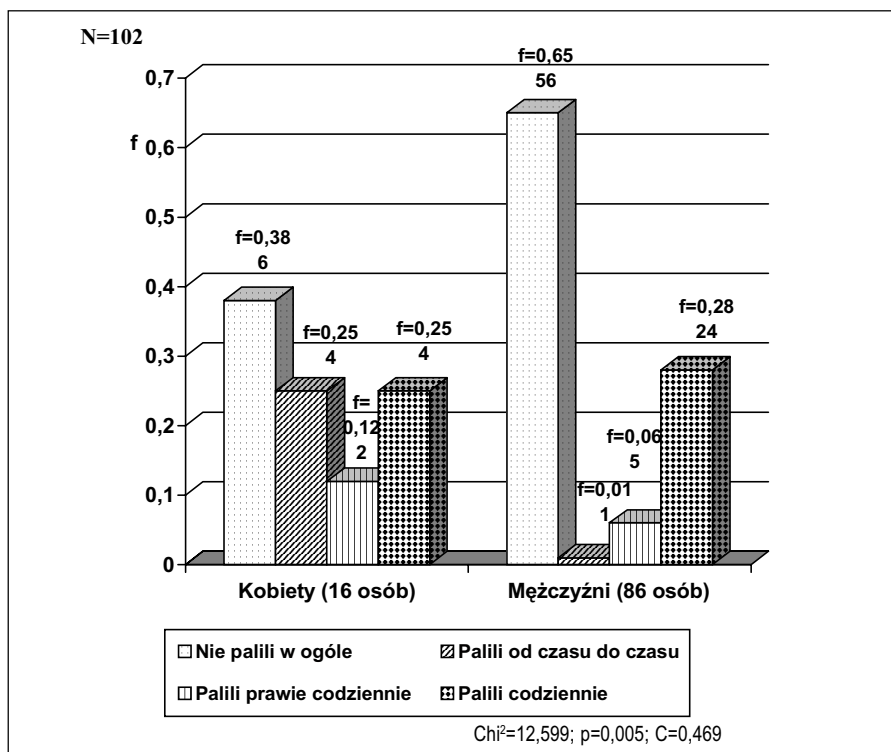
Adres do korespondencji:
mgr Adam Rzeźnicki
Katedra Medycyny Społecznej
i Zapobiegawczej
Uniwersytet Medyczny
90-752 Łódź, ul. Żeligowskiego 7/9
Tel. (+42) 639 32 65
e-mail: adam.rzeznicki@op.pl

funkcjonariuszy Policji, którzy wyrazili zgodę na udział w badaniu było duże. Istnieje podstawa by sądzić, że policjanci, którzy nie wyrazili zgody na wypełnienie ankiety również palili papierosy. Większość funkcjonariuszy palących inhalowało dym tytoniowy mimo posiadanej wiedzy o szkodliwości palenia.

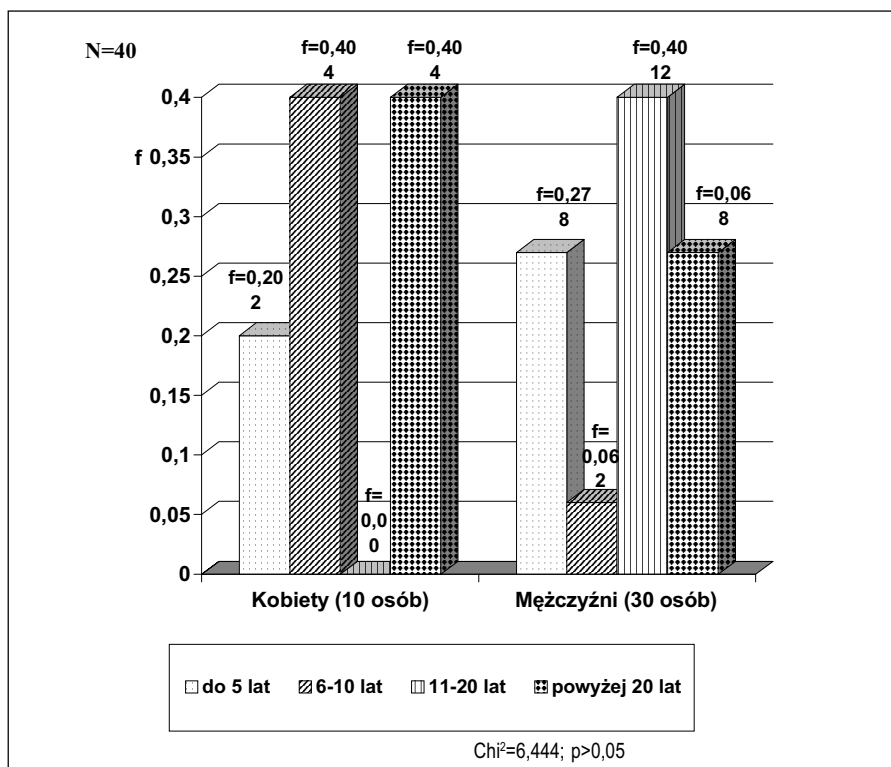
grounds to claim that police officers who did not agree to take part in completing the survey also smoked cigarettes. Majority of police officers who smoked, inhaled tobacco smoke disregarding their knowledge about the damaging effect of smoking.

Wstęp

Zawód policjanta należy do grupy zawodów o największym obciążeniu psychicznym [13]. W czasie wykonywania czynności zawodowych policjanci często spotykają się z zagrożeniami dla zdrowia i życia [7,8]. Wykonując czynności zawodowe funkcjonariusze Policji mają świadomość surowych konsekwencji popełnienia błędu. Życie rodzinne tej grupy zawodowej na co dzień różni się od stylu życia statystycznego Polaka [10]. Działanie w warunkach dużego napięcia nerwowego powoduje, że mimo posiadanej wiedzy na temat szkodliwego wpływu dymu tytoniowego na zdrowie, policjanci sięgając po papierosy mylnie uważają, że palenie obniży poziom stresu [1,14]. Pierwsze wzmianki na temat zażywania tytoniu pochodzą z V wieku przed naszą erą. Grecki historyk i podróżnik Herodot z Halikarnasu opisywał praktykowanie palenia, oraz inhalowania dymu z różnych ziół przez Babilończyków i Chaldecyjków. Również w kronikach z epoki Konfucjusza (550 lat przed Chrystusem) wspomniane jest o zwyczaju palenia i wdychania dymu z palonych liści, przez Chińczyków. Dane na temat palenia pochodzą także z Ameryki Południowej, gdzie na kamiennych tablicach ze świątyni Majów uwiecznione zostały zapisy o używaniu tytoniu. Za czasów Azteków tytoń używany był w medycynie ludowej, a także w obrzędach religijnych. Natomiast wśród Indian Ameryki Północnej, jeszcze przed przybyciem Kolumba, tytoniu używano do odstraszenia złych duchów, a także w celu zaspokojenia poczucia głodu i pragnienia [2]. Pierwsze papierosy, były liśćmi tytoniu nabitymi w wydrążone łaski trzciny. Polska nazwa papierosa pochodzi od papieru, który owija tytoń [9]. Palenie tytoniu w skali światowej zaczęło rozprzestrzeniać się po odkryciu Ameryki Północnej przez *Krzysztofa Kolumba*. W 1492 roku *Kolumb* dotarł na wyspę San Salvador (wyspy Bahama), gdzie w prezencie od Indian z miejscowego plemienia Arawaków, otrzymał suszone liście jakiejś rośliny. Jak się później okazało były to liście tytoniu (*Nicotiana tabacum*). Pierwsze sygnały o szkodliwości palenia tytoniu pojawiły się już w 1619 roku na dworze angielskiego króla Jakuba Piątego. Wieści z dworu angielskiego dotarły również do Polski. Na początku XX wieku, przed I Wojną Światową konsumpcja papierosów była stosunkowo niewielka, sięgała bowiem 400-800 papierosów na osobę rocznie. Nagły wzrost liczby palących osób nastąpił po II Wojnie Światowej. Palenie tytoniu stało się bardzo popularne we wszystkich grupach społecznych. Przełomowym okazał się rok 1950, kiedy to zapoczątkowane zostały szeroko zakrojone badania nad szkodliwością palenia [6]. W dymie tytoniowym zostało zi-



Rycina 1
Struktura badanych według zachowań dotyczących palenia tytoniu i według płci.
Structure of the studied cases according to their behaviour concerning smoking tobacco and according to the sex.



Rycina 2
Struktura palących kobiet i mężczyzn według liczby lat palenia.
Structure of smoking women and men according to the number of years they smoked.

dentyfikowanych około sześciu tysięcy związków chemicznych. Większość z nich jest toksyczna dla ludzkiego organizmu [3,4,5,11,12]. Na problem biernego palenia i jego skutki zdrowotne zwrócono uwagę stosunkowo niedawno. Biernie palenie obejmuje wdychanie dymu unoszącego się z żarzącej się końcówki papierosa jak również dymu wydychanego przez osobę palącą [15]. Policjanci nawet wówczas gdy są osobami niepalącymi, pracują często w złych warunkach lokalowych i narażeni są także na wdychanie środowiskowego dymu tytoniowego. W piśmiennictwie niewiele jest wyników badań przedstawiających stan wiedzy na temat wpływu inhalowania dymu tytoniowego na zdrowie oraz zachowania dotyczące palenia tytoniu w tej grupie zawodowej.

Celem badania było poznanie zachowań funkcjonariuszy Policji dotyczących palenia tytoniu oraz dokonanie oceny ich wiedzy na temat wpływu dymu tytoniowego na zdrowie.

Material i metody

W marcu i w kwietniu 2008 roku w Polsce prowadzono badanie posługując się kwestionariuszem ankiety audytoryjnej wśród 315 funkcjonariuszy Komendy Miejskiej Policji, znajdującej się w mieście liczącym prawie 80 tysięcy mieszkańców. Ankiety wypełniły 102 osoby, co stanowi 32,4% ogółu zatrudnionych. Respondenci pracowali w czterech wydziałach. W Wydziale Prewencji ankietę wypełniło 30 osób, co stanowi 29,5% ogółu badanych, w Wydziale Dochodzeniowo-Śledczym - 27 osób, to jest 26,4% ankietowanych, w Wydziale Ruchu Drogowego - 25 osób, to jest 24,5%, oraz w Wydziale do spraw Nieletnich - 20 osób, co stanowi 19,6% ogółu ankietowanych. Ankieta zawierała 25 pytań zamkniętych, na temat inhalowania dymu tytoniowego i sytuacji stresowych towarzyszących codziennej pracy policjantów.

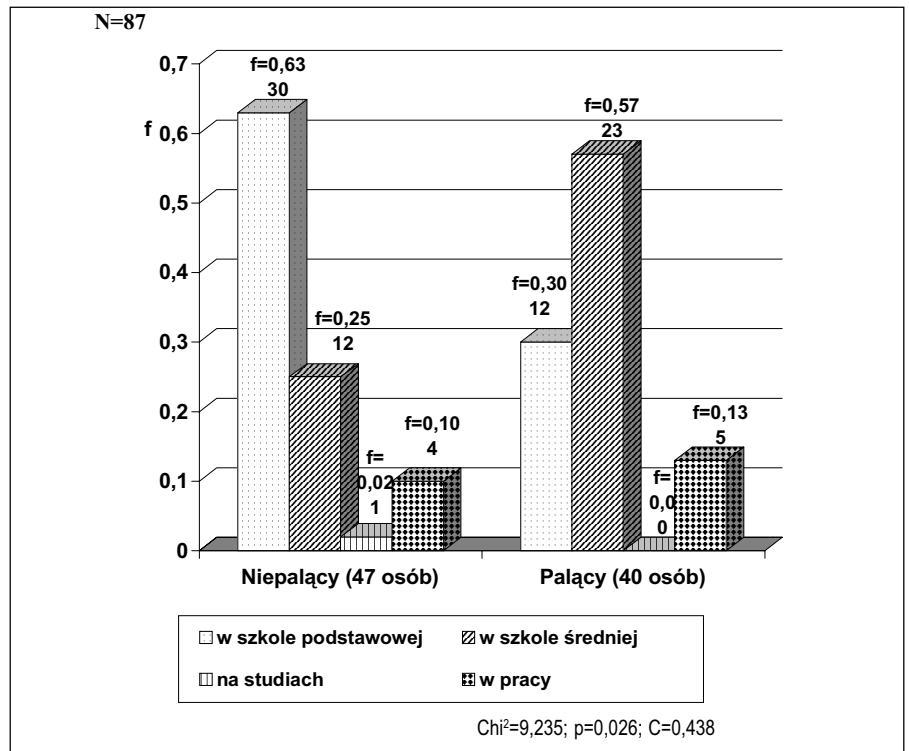
Zebrany materiał opracowano statystycznie posługując się metodami opisowymi oraz metodami wnioskowania statystycznego. Obliczono wskaźniki struktury. W przypadku analizowania małych grup wskaźniki przedstawiono w postaci frakcji (f) w pozostałych przypadkach wyrażono je w procentach (%). Poszukując zależności pomiędzy badanymi cechami zastosowano test niezależności χ^2 dla tablicy wielopolowej. Siłę zależności między analizowanymi zmiennymi określano przy pomocy współczynnika C-Pearsona. Gdy obliczona wartość testu była równa, bądź większa od wartości krytycznej, zależność uznana została za istotną statystycznie. Wartości krytyczne odczytywano z tablic rozkładu χ^2 przy prawdopodobieństwie popełnienia błędów $p < 0,05$ i odpowiedniej liczbie stopni swobody. W przypadkach, gdy wartości N tabeli były mniejsze od 5 stosowano test niezależności χ^2 z poprawką Yates'a.

Wyniki

Zdecydowaną większość badanych, to jest 84,3% stanowili mężczyźni.

Średnia wieku uczestników badania wynosiła 37 lat. Najmłodszy mężczyzna miał 22 lata, a najstarszy 54 lata. Najwięcej funkcjonariuszy było w wieku 38 lat. W grupie kobiet, najmłodsza osoba miała 23 lata, a najstarsza 49 lat. Przeważały kobiety w wieku 48 lat.

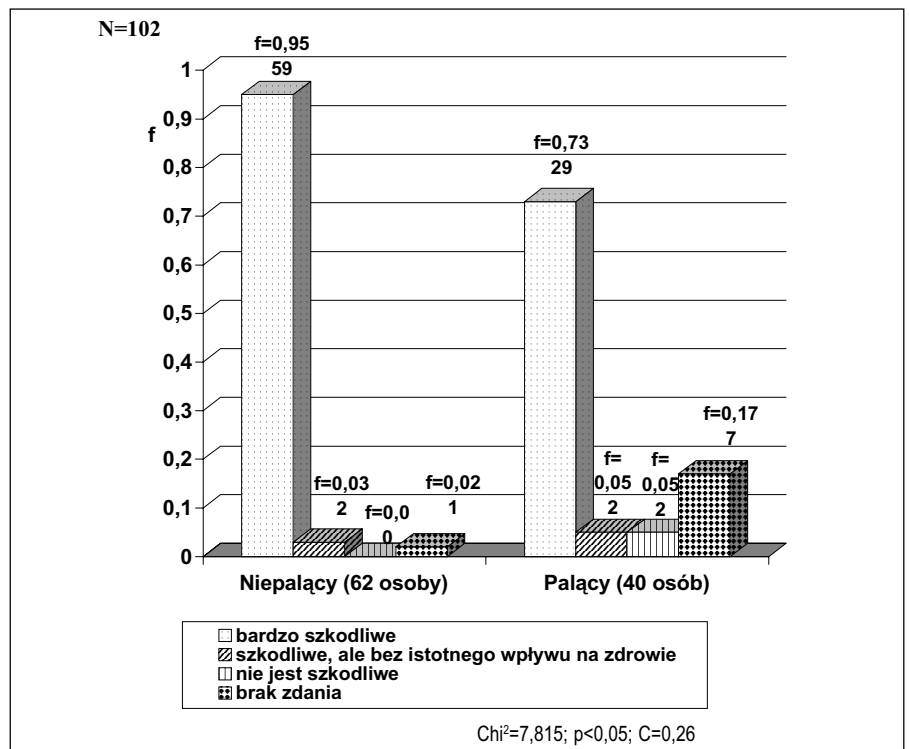
Większość, to jest 80,4% ankietowanych było w związkach małżeńskich. W grupie mężczyzn 71 osób było żonatyh (f=0,83), 12 osób było stanu wolnego (f=0,14), a 3 było rozwiedzionych (f=0,03). Wśród kobiet również dominowały mężatki (f=0,69 to jest 11 osób), a 5 pań (f=0,31), było stanu wolnego.



Rycina 3

Struktura badanych według inicjacji tytoniowej w grupie obecnie palących i niepalących.

Structure of studied cases according to smoking initiation in the group of currently smoking and non-smoking.



Rycina 4

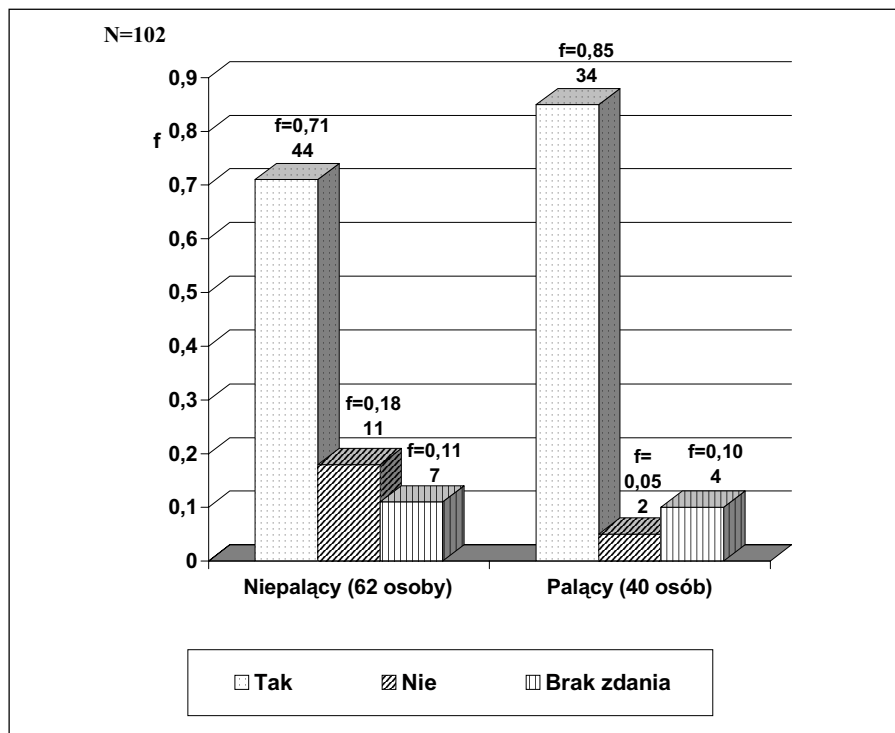
Palący i niepalący respondenci według oceny wpływu palenia na stan zdrowia.

Smoking and non-smoking respondents according to evaluation of smoking influence on health.

Wśród respondentów przeważały osoby ze średnim wykształceniem, to jest 75,5% (77 osób). Wykształcenie wyższe posiadało 25 osób (24,5%). Co czwarta osoba posiadała wykształcenie licencjackie (6,9%), natomiast co piąty badany legitymował się wykształceniem wyższym magisterskim (17,6%). Zaobserwowano istnienie dość silnej zależności statystycznej pomiędzy płcią,

a poziomem wykształcenia (Chi²=17,95; p<0,05; C=0,38). Kobiety były lepiej wykształcone w porównaniu z mężczyznami. W grupie kobiet przeważały osoby z wykształceniem wyższym, a wśród mężczyzn respondenci z wykształceniem średnim.

Wśród badanych najwięcej, to jest 65 osób (63,7%) posiadało stopień podoficera oraz aspiranta Policji. Taki stopień służbo-



Rycina 5

Struktura odpowiedzi respondentów niepalących i palących na pytanie: "Czy uważa Pan/Pani, że jest dostatecznie poinformowany/a o negatywnych skutkach palenia papierosów?"

Structure of non-smoking and smoking respondents' answers to the question: "Do you think you are satisfactorily informed about negative effects of smoking?"

wy miało 61 mężczyzn ($f=0,71$) oraz 4 kobiety ($f=0,25$). Stopień „szeregowy” miało 24,5% ogółu ankietowanych, w tym 8 kobiet ($f=0,50$) i 17 mężczyzn ($f=0,20$). Najmniej badanych legitymowało się stopniem oficera Policji (11,8%). W grupie tej znajdowały się 4 kobiety ($f=0,25$) i 8 mężczyzn ($f=0,09$).

Ankietowani charakteryzowali się długim stażem pracy. Najwięcej, to jest 30,4% badanych pracowało 16-20 lat. Powyżej 20 lat pracowało 27 osób (26,5%). Mniej niż 3% respondentów miało staż pracy krótszy niż jeden rok. Najwięcej kobiet pracowało w Policji powyżej 11 lat ($f=0,33$), oraz krótko, to jest 1-2 lata ($f=0,37$). Wśród mężczyzn najwięcej pracowało 16-20 lat ($f=0,33$), oraz powyżej 20 lat ($f=0,29$). Tylko jeden mężczyzna znalazł się w przedziale stażu pracy 6-10 lat, a co ósmy badany ($f=0,12$), pracował 1-2 lata.

Do palenia papierosów w okresie dwóch miesięcy poprzedzających badanie lub dłużej, przyznało się 40 respondentów, co stanowi 39,2%. W tym 28 osób (27,4%) stwierdziło, że palili codziennie, 7 osób (6,9%) odpowiedziało, że palili prawie codziennie, a 5 badanych (4,9%) paliło od czasu do czasu. Osoby palące codziennie, stanowiły zdecydowaną większość w grupie palących ($f=0,70$). Strukturę kobiet i mężczyzn według zachowań dotyczących palenia tytoniu przedstawiono na rycinie 1.

Wśród palących w czasie prowadzenia badań, największy udział mieli wieloletni palacze: 6-10 lat paliło 6 osób ($f=0,15$), 11-15 lat 2 osoby ($f=0,05$), 16-20 lat 10 osób ($f=0,25$), a powyżej 20 lat dym tytoniowy inhalowało 12 respondentów ($f=0,30$). Staż palenia papierosów nie przekraczający 5 lat

miało 10 osób ($f=0,25$). Strukturę palących kobiet i mężczyzn według liczby lat palenia przedstawiono na rycinie 2.

Wśród 40 respondentów palących tytoń w okresie prowadzenia badań, 19 osób ($f=0,47$) podejmowało próby zaprzestania palenia. Większość, to jest 10 osób ($f=0,53$) podjęło 6 lub więcej nieudanych prób, 6 badanych ($f=0,31$) próbowało zaprzestać palenia 4-5 razy, a 3 osoby ($f=0,16$) 3 razy.

Ankietowanych zapytano: „Kiedy sięgnął Pan/Pani po pierwszego papierosa?”. Wśród 87 osób, które odpowiedziały na to pytanie, prawie połowa, to jest 42 badanych ($f=0,48$) stwierdziło, że pierwszego papierosa zapalił w szkole podstawowej. W grupie tej znalazło się 30 osób obecnie niepalących i 11 palących. W szkole średniej palenie tytoniu rozpoczęło 36 osób ($f=0,41$), wśród których znalazło się 12 osób obecnie niepalących. Na studiach pierwszego papierosa zapaliła jedna osoba obecnie niepaląca. W pracy zawodowej, ale w innym zawodzie niż zawód policjanta, palenie tytoniu zainicjowały dwie osoby obecnie niepalące. Wykonując zawód policjanta po pierwszego papierosa sięgnęło 7 badanych. W grupie tej znalazły się 2 osoby obecnie niepalące i 5 osób palących (rycina 3).

Wśród badanych palących, większa część, to jest 24 osoby ($f=0,60$) stwierdziły, że palili tytoń tylko w miejscach wyznaczonych. Tak odpowiedziały wszystkie kobiety ($f=1,00$) i prawie połowa mężczyzn (14 osób, to jest $f=0,47$). Szesnastu mężczyzn ($f=0,53$) określiło odpowiedź: „palę wszędzie tam gdzie mam na to ochotę”. Zaobserwowano zależność statystyczną o dość dużej sile między płcią a miejscem palenia tytoniu ($\text{Chi}^2=6,80$; $p<0,05$; $C=0,37$).

Ankietowanych poproszono również o ocenę szkodliwości palenia tytoniu. Zdecydowana większość, to jest 86% (88 osób) wybrała odpowiedź: „palenie papierosów jest bardzo szkodliwe”. W grupie tej znalazło się 59 ($f=0,95$) osób obecnie niepalących i 29 ($f=0,72$) osób obecnie palących. Część badanych, (4 osoby, to jest 4%) uważała, że palenie papierosów jest szkodliwe, ale nie ma istotnego wpływu na zdrowie, w tym dwie osoby palące ($f=0,05$) i dwie niepalące ($f=0,03$). Dwie osoby palące ($f=0,05$) uważały, że palenie tytoniu nie jest szkodliwe. Zdania na ten temat nie miało 8 osób, w tym jedna osoba niepaląca ($f=0,07$) i 7 osób palących – $f=0,18$ (rycina 4). Zaobserwowano słabą zależność statystyczną między analizowanymi cechami. Negatywnie oceniali wpływ palenia tytoniu na zdrowie więcej osób niepalących ($\text{Chi}^2=7,815$; $p<0,05$; $C=0,26$).

Następnie respondentów zapytano: „Czy uważa Pan/Pani, że jest dostatecznie poinformowany/a o negatywnych skutkach palenia papierosów?”. Większość ankietowanych, to jest 76,5% (78 osób), wybrała odpowiedź: „tak”. W grupie tej znalazły się 44 osoby niepalące ($f=0,71$) i 34 palące ($f=0,85$). Część respondentów, to jest 12,7% (13 osób) uważała, że ich wiedza na ten temat jest niewystarczająca. W tej grupie było 11 osób niepalących i 2 osoby palące. Na omawiany temat nie miało zdania 11 ankietowanych, co stanowi 10,8% ogółu badanych (rycina 5).

Ankietowanych zapytano również, czy słyszeli o akcjach lub kampaniach antytytoniowych w Polsce. Ponad połowa badanych, to jest 52,9% (54 osoby) odpowiedziały, że słyszały, ale tylko ośmiu badanych potrafiło wymienić nazwy kampanii. Wymieniono kampanię „Światowy Dzień bez Tytoniu” i „Rzuc Palenie Razem z Nami”. W grupie tej znalazło się 29 osób niepalących ($f=0,47$) i 25 osób palących ($f=0,63$). O kampaniach antytytoniowych nie słyszało 46 badanych (47,1%). W tej grupie znalazły się 33 osoby niepalące – $f=0,53$ oraz 15 osób palących – $f=0,37$.

Omówienie wyników

Wśród 102 respondentów, grupa kobiet wykonujących zawód policjanta była nieliczna (16 osób), ale dym tytoniowy wśród policjantek inhalowała zdecydowana większość: papierosy paliło 10 osób ($f=0,62$). W grupie mężczyzn częstość palenia była mniejsza w porównaniu z kobietami: palił co trzeci policjant ($f=0,35$). Istnieje podstawa by sądzić, że rozpowszechnienie palenia tytoniu wśród wszystkich policjantów pełniących służbę w Komendzie Miejskiej objętej badaniami było o wiele większe, gdyż prawdopodobnie papierosy paliła większość policjantów spośród osób, które nie wyraziły zgody na wypełnienie kwestionariusza ankiety po zapoznaniu się z tematem badania. Większość palących kobiet i mężczyzn było wieloletnimi palaczami. Prawdopodobnie u większości palaczek i palaczy występowało farmakologiczne uzależnienie od nikotyny. Z zebranego materiału empirycznego wynika, że rozpoczęcie palenia w szkole średniej powodowało najczęściej systematyczną kontynuację tego zgubnego dla zdro-

wia zwyczaju. Odpowiadając na pytania zawarte w kwestionariuszu ankiety, w grupie mężczyzn większość przyznała się do tego, że palą wszędzie tam, gdzie mają na to ochotę – nie przestrzegając zakazów palenia. Oceniając wpływ dymu tytoniowego na zdrowie w grupie palących częściej w porównaniu z niepalącymi uważano, że palenie papierosów nie jest szkodliwe. Wśród niepalących tylko 2 osoby odpowiedziały, że dym tytoniowy nie ma istotnego wpływu na zdrowie ($f=0,05$). Wśród palących błędnej odpowiedzi udzieliło 11 osób ($f=0,27$). Niepalący częściej w porównaniu z palącymi uważali, że nie są dostatecznie poinformowani o negatywnych skutkach palenia papierosów. Wśród 40 palących aż 34 osoby ($f=0,85$) uważały, że ich wiedza jest wyczerpująca, a w grupie 62 niepalących podobna odpowiedź wybrały 44 osoby ($f=0,71$). Wśród ankietowanych niepalących w okresie prowadzenia badań, ponad połowa respondentów nie słyszała o tym, że w naszym kraju są organizowane akcje i kampanie antytytoniowe. W grupie palących o kampaniach antytytoniowych nie słyszała prawie co trzecia osoba.

Wnioski

1. Rozpowszechnienie palenia tytoniu wśród funkcjonariuszy Policji pełniących służbę w Komendzie Miejskiej było duże. Do

palenia papierosów przyznała się większość badanych kobiet i co trzeci mężczyzna.

2. Istnieje podstawa by sądzić, że część funkcjonariuszy, która wzięła udział w badaniu i przyznała się do palenia tytoniu stanowi „wierzchołek góry lodowej Logana”, gdyż większość palących „ukryła się” w grupie policjantów, którzy po zapoznaniu się z tematem badania nie wyrazili zgody na wypełnienie ankiety.

3. Zaobserwowane braki w wiedzy respondentów dotyczącej wpływu dymu tytoniowego na zdrowie nie stanowią głównej przyczyny ich zachowań antyzdrowotnych.

4. Istnieje konieczność prowadzenia systematycznych badań ukierunkowanych na problem rozpowszechnienia palenia tytoniu wśród funkcjonariuszy Policji i objęcia tej grupy zawodowej działaniami profilaktycznymi.

Piśmiennictwo

1. **Broms U., Silventoinen K., Lahelma E. et al.**: Smoking cessation by socioeconomic status and marital status: The contribution of smoking behaviour and family background, *Nicotine Tob. Res.* 2004, 6, 447.
2. **Cekiera C.**: Tytoń. Wydawnictwo KUL, Lublin 2005.
3. **Ezzati M., Lopez A.D.**: Estimates of global mortality attributable to smoking in 2000, *Lancet* 2003, 362, 847.
4. **Florek E.**: Co tkwi w dymie? *Poradnik aptekarski* 2006, 6, 22.
5. **Florek E., Piekoszowski W.**: Toksykologiczne aspekty palenia tytoniu. *Pol. Med. Rodz.* 2004, 6, 789.

6. **Grzywa A., Karakuła E.**: Nikotynizm a zdrowie psychiczne. [W:] J. Malinowski (red): *Palenie tytoniu. Wpływ na zdrowie i program walki z nałogiem.* Biofolium, Lublin 2001, 45, 60.
7. **Jachimczak M.**: Skutki psychologiczne funkcjonowania policjanta w sytuacjach trudnych. [W:] J. Fiebig, A. Tyburska (red.). *Bezpieczeństwo osobiste policjanta.* Szczytno 2004, 28.
8. **Kamińska M., Siewierski B., Skwara A., Szóstak A.**: *Panowanie nad stresem.* Wyd. OnePress 2003, 17.
9. **Kosiaty J.**: Historia palenia tytoniu. [www.esculap.pl] dostępny 04.03.2008 r.
10. **Królikowska A.**: Psychologia w Policji. Zjawisko stresu zawodowego w Policji. Psychologiczne aspekty zarządzania zespołami ludzkimi (wybrane zagadnienia). Szczytno 2002.
11. **Malinowski J.**: *Palenie tytoniu. Wpływ na zdrowie i program walki z nałogiem.* Biofolium, Lublin 2001, 14.
12. **Mazurkiewicz M.**: Nowotwory tytoniozależne jako problem społeczny. [w:] J. Malinowski (red): *Palenie tytoniu. Wpływ na zdrowie i program walki z nałogiem.* Biofolium, Lublin 2001, 65.
13. **Ogińska-Bulik N.**: *Stres zawodowy u policjantów. Źródła, konsekwencje, zapobieganie.* WSHE, Łódź 2005.
14. **Zatoński W., Cekiera Cz.**: *Palenie tytoniu: wolność czy zniewolenie?* Towarzystwo Naukowe Katolickiego Uniwersytetu Lubelskiego. Centrum Onkologii- Instytut im. M. Skłodowskiej Curie. Warszawa 2001.
15. **Zatoński W., Przewoźniak K. (red.)**: *Palenie tytoniu w Polsce: postawy, następstwa zdrowotne, profilaktyka.* Warszawa: Centrum Onkologii- Instytut im. M. Skłodowskiej Curie. Warszawa 2000.